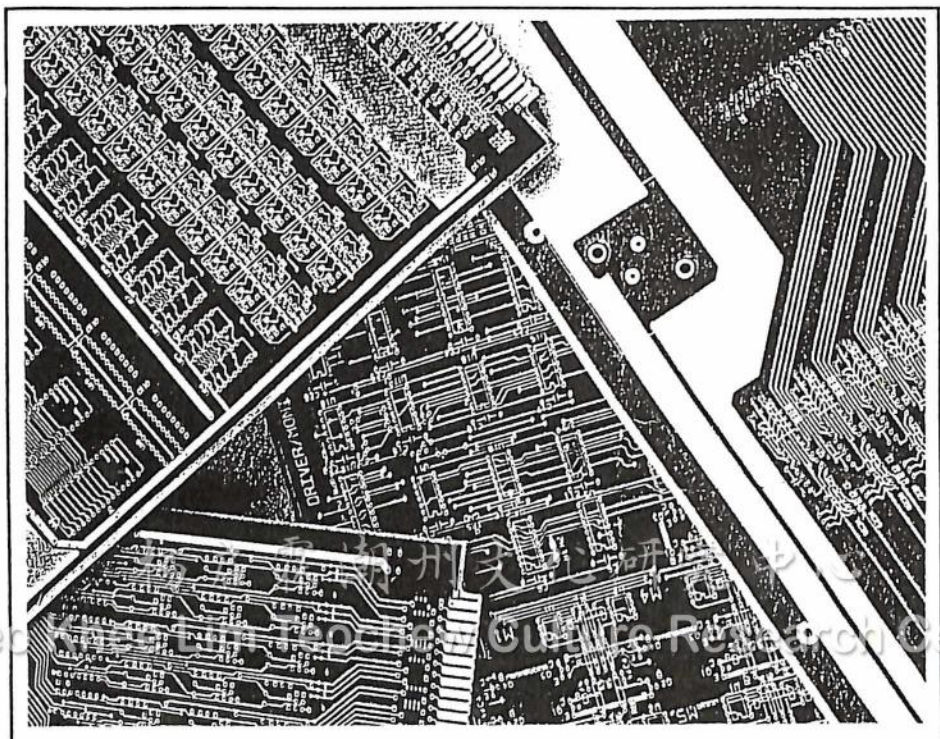


# 南華儒劇社慶祝廿八週年 紀念誌慶



**WE SPECIALISE IN SINGLE, DOUBLE AND MULTILAYER PTH PCBs**

**WE MANUFACTURE SINGLE, DOUBLE SIDED (PTH) AND  
MULTILAYER PCB. ALSO UNDERTAKE TURNKEY PROJECTS  
AND PROVIDE (CAD) ARTWORK SERVICES.**

**TEL: 283 0802 (3 Lines)**

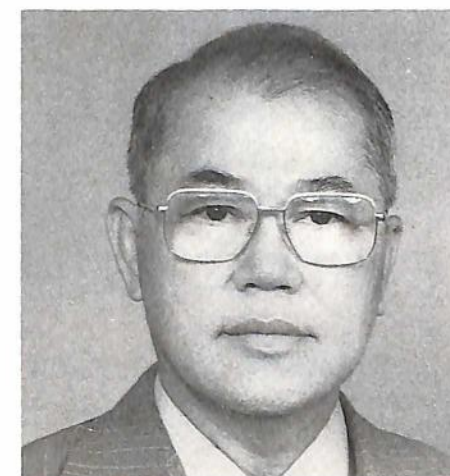
**FAX: (65) 285 3325**



**PRECISION CIRCUIT MANUFACTURERS PTE LTD**

22 DEFU LANE 4, SINGAPORE 1953. TEL: 2830802 (3 Lines), 2818696  
FAX: (65) 2853325 TELEX: RS 33250 DEVICE CABLE: DEVITRONIC

## 獻詞



楊君霖 社長：鄭仰銘 研究中心

Yeo Khee Lim Teochew Culture Research Centre

以銅為鑒，可正衣冠；以史為鑒，可知興替；以人為鑒，可明得失。

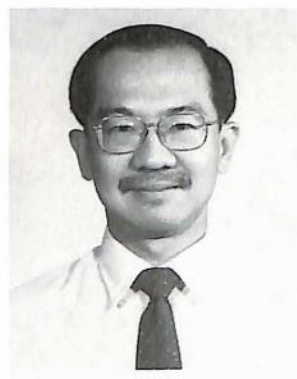
中國的平民百姓，歷史知識得自戲曲者可謂八九；人常倫理襲于戲曲者不少六五。為官清廉比包拯；盡忠報國喻岳飛；義結始終是劉關張；拋妻棄兒有陳世美；至情至孝蔡伯偕；始亂終棄蓋良才……俯拾皆是，不勝枚舉。

而中國戲曲也很有“自知之明”，特別是歷史為鑒方面，無時不在發揮着自己之長，以至於“忘乎所以”，惹惱了當朝統治者的事件時有發生，教訓不為不深。但它“劣性”不改，依然我行我素。

《畫龍點睛》是一出不至於惹惱了誰但卻有很好的鏡鑒作用的戲。它依據極少的史料加以大膽構思，把為數不多的幾個人物刻劃得有血有肉；把並不複雜的幾個情節發揮得淋漓盡致。它對於處在變革浪峰的中國人來說不失為一面明鏡，但對新加坡人來說又會是什麼呢？還是讓各位到劇場里去仁者見仁，智者見智吧。



## 献词



蔡曙鹏博士

从宏观的视角来看，八十年代新加坡华族地方戏曲界的热闹场面，似是繁华昌盛，百花争春。中国许多省、县的优秀剧团相继南来，曾经有卖座鼎盛的辉煌纪录。

自从前文化部与旅游局在芳林公园合办地方戏曲节以后，从事不同剧种溢出的业余团体，象久旱逢甘霖的树木，竞发新枝。之后，社会发展部易戏曲节之名，并扩大范围改称传统戏剧节，更包含了马来、印族同胞的剧种，声势更浩大雄浑。

南华儒剧社就在这样的背景下，以勤勉演出提高了行政能力和壮大了团员阵容。由于政局发展，为中、新在地方戏曲艺术交流方面提供了新的有利条件。南华儒剧社和许多兄弟团体一样，也聘中国名师前来辅导。在吴殿祥和其他老师的指导下，先后推出了难度高、规规大的新戏。《知府除官》、《三审凤冠》和《颠倒乾坤》相继与观众见面。南华儒乐社诚恳求进步的精神和争取新观众的努力是值得嘉许与庆贺的。

然而，根植于民间的华族地方戏曲，今后要在西潮高涨的都市空间求存，传承与发展，并不容易。虽然新加坡有富裕的经济条件，但地方戏曲生存的文化与社会基础，几经磨蚀，面临危机。此外，因为本地戏曲团体，比较忽视研究工作、缺乏探讨艺术理论、思潮的风气，对剧本创作、作曲、导演人材亦少培训。因此尽管年来曾经出现过表演才华横溢的演员，许多剧团仍停留在模仿中国剧团演出版本阶段上。在艺术创作上独立思考的基础是薄弱的。

据悉这次演出的脚本，是南华儒剧社自行选定的。这显现了剧社在艺术创作上迈开了重要的新一步。祝愿有廿八年历史的南华儒剧社在夸出这一新步之后，能更深入研究策略，有计划、有组织地积极提高团员素质，和兄弟社团热烈交流经验，高瞻远瞩，共商发扬新加坡华族传统艺术大计，以期新加坡的潮剧垂万世而弥新。

## 「龙睛谁点」



中国广东潮剧院导演  
吴殿祥

唐朝贞观年是个“斗粟二文无兵戎”的太平盛世。而《画龙点睛》的故事却发生于久乱初定的贞观元年(公元六二七年)。唐太宗李世民虽在政治和武力上控制了全国，但面对百废待兴，漫无头绪的局面，他极清醒地意识到能打天下的人并不一定能治天下。于是在长安设下《招贤馆》，招募四方贤士，并对各级官员设立了考核制度。一时间鱼龙云集，砖玉杂陈。要在众多人物中去芜存精，遴选出一批出类拔萃的治国贤能，非独具慧眼不可，剧中的李世民便是这种人物。然而并非皇帝知道政制改革之重要；晓得人材擢用之关键，便能一帆风顺，畅通无阻了。因为任何一项哪怕是轻微的变革，都会触及一部份人的利益，同时更有一部份善于看风转舵的人要乘机揩油——或挪动脚位，或扩展地盘，或中饱私囊，或借刀杀人。被触及者和揩油者一并构成了无形的同盟军，攻守并用对变革进行夹击。于是，变革便要付出沉重的代价，且往往是血的代价。

从剧情上看，《画龙点睛》的龙睛最后并不是由马周去点，而是由沈四娘用血点上的。但从本剧的意蕴上看，最可圈可点之处是四娘之死。换言之，就是本剧之“龙睛”，是由沈四娘之死一节点上的。

试设想，作者为了照顾观众普遍存在的善有善报，恶有恶报的心理，让沈四娘伤而不死，并由皇帝主婚，在剧终之前和马周缔结良缘。这样，一般观众心理是“舒畅”了，但剧的意蕴也就只限于歌颂几个人物，贬斥几个人物，难以带给观众更多的启迪、思考和联想，戏也就显得苍白，一般化，所谓“热闹过后无余音”。

四娘之死使剧情奇峰突起，令观众揪心割肺。痛定寻思：为什么皇帝寻贤尚且如此周折？为什么会滋生象赵元楷这样的县令？为什么四娘必须用血去保护马周直至献出生命……戏给观众留下了很多问号，也引发了很多感叹号。这一“效应”也就是沈四娘之死给本剧点上的“龙睛”。



# 本社名誉社长玉照(1)



郑仰铭先生



佃文孝先生  
(BBML)



杨文峰先生



刘启铎先生



洪炎泉先生



李奇才先生



谢杏銮女士



郭福荣先生



陈松茂先生

何添基先生  
(BBM)

林清泉先生

# 本社名誉社长玉照(2)



郑潮松先生



沈谦妹先生



魏耀胜先生



辜美作先生



陈丙清先生



陈御谋先生



陈锭泉先生



汤伟钦先生



陈书益先生

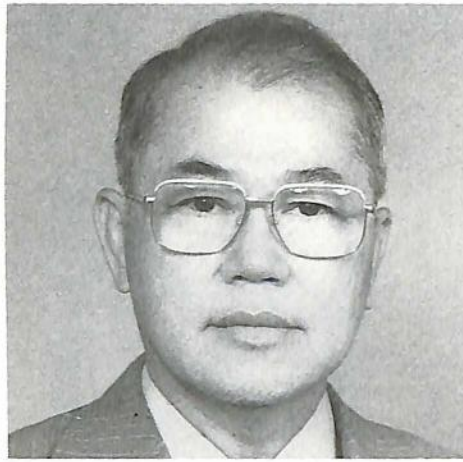
许瑞亮先生

洪亚五先生

胡晋福先生



一九九一/一九九二年度第廿六届本社职员玉照



社长：郑仰铭



一九九一/一九九二年度第廿六届本社职员玉照



正财政：郭思德



副财政：陈展要



正剧务：伍伍妹



副剧务：王卸媛



本社顾问：蔡曙鹏



副社长：黄庭强



副社长：吴木河



副社长：郭松西



中文书：张明赋



英文书：李宝珍



正管理：林婵卿



副管理：谢金升



副社长：郑秋茂



副社长：陈巧香



总务：林慧珠



副总务：吴坤杰



正布置：林应祥



副布置：林和丰



正查账：陈素洁



副查账：吴应河



副社长：刘利兴



音乐主任：曾永林



丝竹：林美钊

正鼓板：蔡绍喜



副鼓板：高健忠





# 「画龙点睛」

## 演出工作筹备委员会

社长：郑仰铭

总务：林慧珠

财政：郭思德

剧务：佃伍妹

中文书：张明赋

英文书：李宝珍

宣传：林慧珠、佃伍妹

募捐主任：郑仰铭

募捐委员：林慧珠、陈巧香、黄庭强、吴木河

票务：林慧珠、林婵卿、郭长城、许贵卿

招待：吴木河、郑秋茂、郭松西、巫荣财、黄庭强、洪炎泉

编剧：中国孙月霞

导演：中国广东潮剧院吴殿祥

作曲：中国广东潮剧院林立勤

剧本移植：裴旦

布景设计：中国广东潮剧院黄精狄

字幕制作：中国广东潮剧院卢桂城

舞台监督：罗利钿

后台主任：郭长城

字幕操作：卢瑞春

司仪：吴应河

布景：林应祥

服装管理：林春等、徐淑玉、吴俐磬、陈展要、卢莲贤。

道具管理：刘福山、李婉欣

化妆：陈巧香、余惠华

灯光：RODSHEER SEAH

催场：吴应河

摄影：谢淞锦

## 《画龙点睛》剧情简介

唐朝贞观元年。

武将常何不通文墨，为应付官吏考核，将秀才马周的文章及画幅诬称己出而呈交皇帝李世民，被李一眼识破，李世民虽为刻意责君的无眼画龙所激怒，却更为文章作者的横溢才华所吸引。遂下旨寻找马周，並微服亲访。

新丰县令刁残势利，得知皇帝寻贤，硬把女儿许配马周，並强命与随从失散的李世民作媒，事不成，竟将李百般勒索，致李仅剩内衣裤狼狈逃离。

因马周钟情沈四娘，县令竟将四娘酷刑致死，並囚禁马周逼其就范。李世民率众赶到，严惩县令，重用马周，画龙得以点睛。

Yeo Khee Lim Teochew Culture Research Centre

### SYNOPSIS OF "THE FINAL TOUCH-UP"

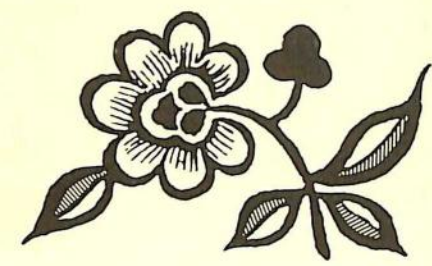
PERFORM BY  
NAM HWA AMATEUR MUSICAL & DRAMATIC ASSOCIATION

MA ZHOU, a talented scholar painted a magnificent dragon but without eyes to be presented to Emperor LI SHI MING of the Tang Dynasty. (The dragon was to symbolise the emperor in the olden days.) It was meant to criticise the emperor of his ignorance of the evil deeds done by his subjects who often cause misery among the citizens.

The emperor, impressed by MA ZHOU's courage was keen to find out the truth thus he left his palace in disguise to search for MA ZHOU. The emperor came across a corrupted Magistrate ZHAO YUAN KAI, who "robbed" him off his valuables. Magistrate ZHAO also forced the emperor to match-make MA ZHOU with her daughter and when MA ZHOU refused the match, the magistrate threatened to expose MA ZHOU as the painter of the "Blind Dragon". SHI NIANG, lover of MA ZHOU quickly came to rescue by adding the final touch-up to the painting. She dotted the dragon's eye with the blood from her finger which she has bitten. This very much angered the Magistrate and ordered SHI NIANG to be tortured to death. The emperor realised the implication from the painting and he appointed MA ZHOU as his adviser to help him reform his government. Emperor LI SHI MING became a well-known ruler in the history of China.

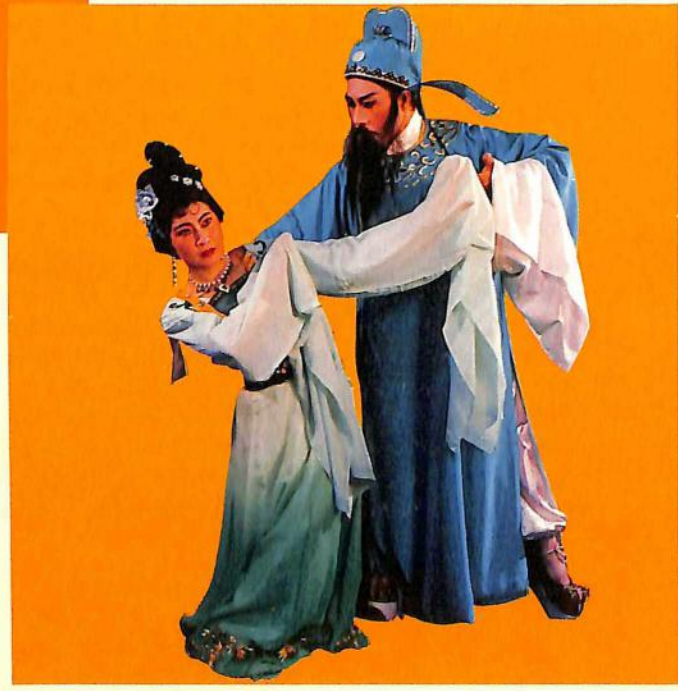


「画龙点睛」  
剧照(一)

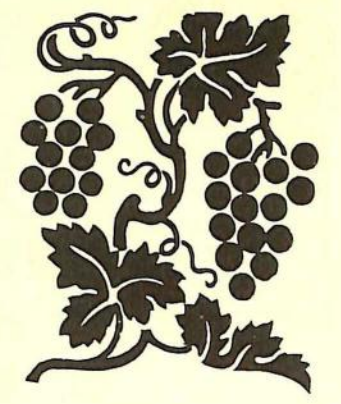


Yeo Khee Lim Teochew Culture Research Centre

Yeo Khee Lim Teochew Culture Research Centre

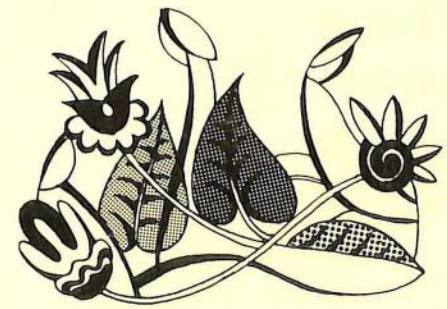


「画龙点睛」  
剧照(二)



Yeo Khee Lim Teochew Culture Research Centre

Yeo Khee Lim Teochew Culture Research Centre







## 「画龙点睛」演员表

剧中人—饰演者

李世民：林慧珠

马周：吴坤杰

四娘：王卸媛

常何：张明福

赵元楷：王汉英

王力士：李添盛

班头：陈炎明

太监：余惠华

：郭玩汐

百姓：洪载迪、许贵卿、陈卓能、沈利利、

陈珍珠、林秀桦、陈安妮、林丽芳

剧中人—饰演者

差役：佃伍妹

：林婵卿

：孙英顺

：林和丰

侍卫：洪载迪

：沈利利

：林秀桦

：刘福山

Yeo Khee Lim Teo Chew Culture Research Centre

## 「画龙点睛」音乐员

司鼓：林朱康

(中国汕头市)

：高健忠

：吴令美

：刘何杰

：林怡坤

：曾永林

：陈瑞强

领奏：张彦维

(中国汕头市)

洋琴：林益树

(中国广东省汕头戏曲学校教师)

二胡：林美钿

椰胡：陈业全

三弦：谢金升

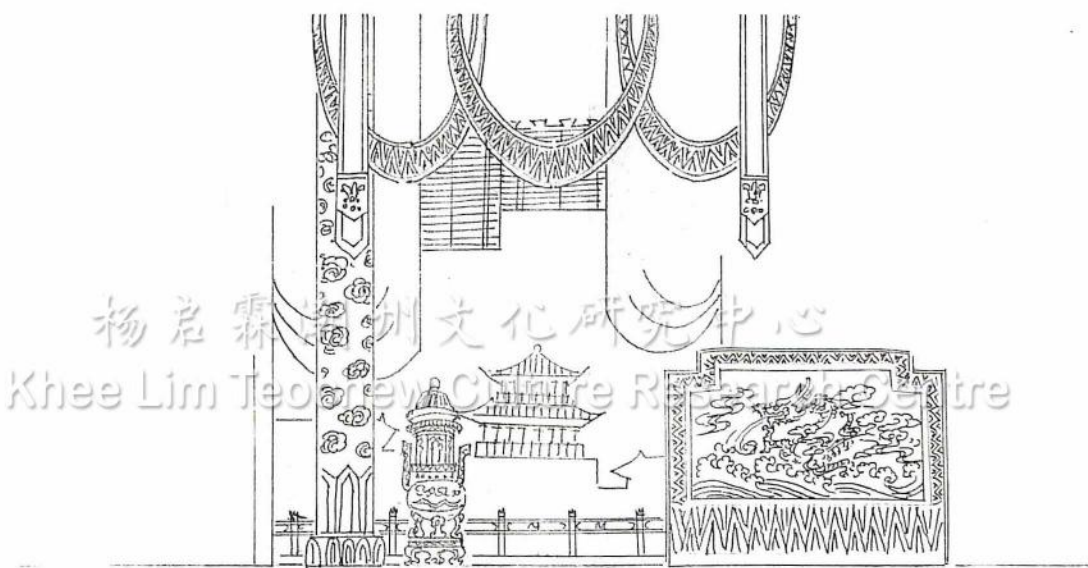
大提琴：吴树荣

横笛：萧可

## 「画龙点睛」布景设计图(一)



■ 第一场 ■



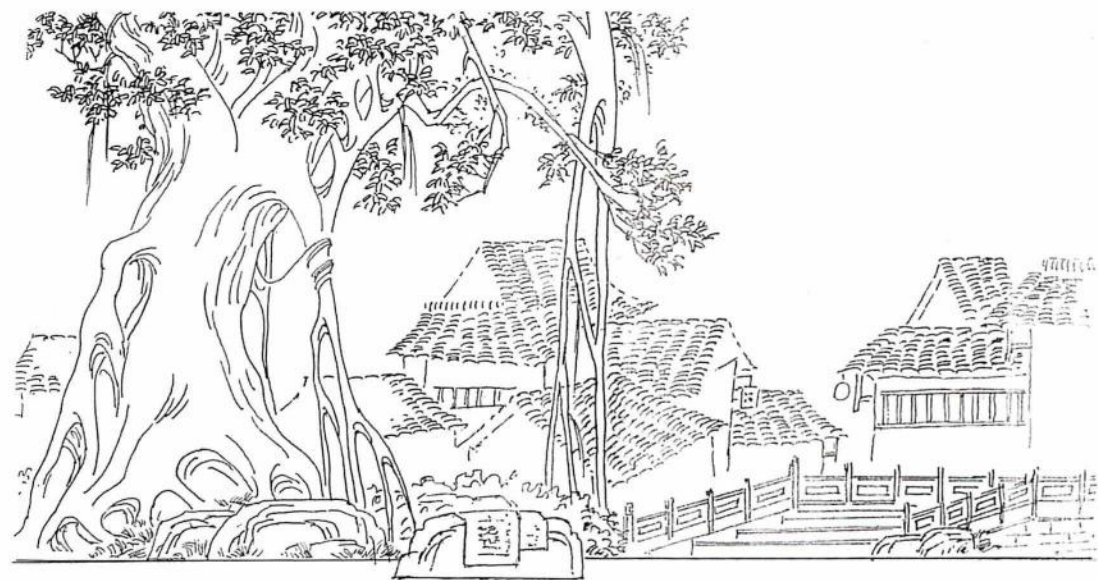
■ 第二场 ■



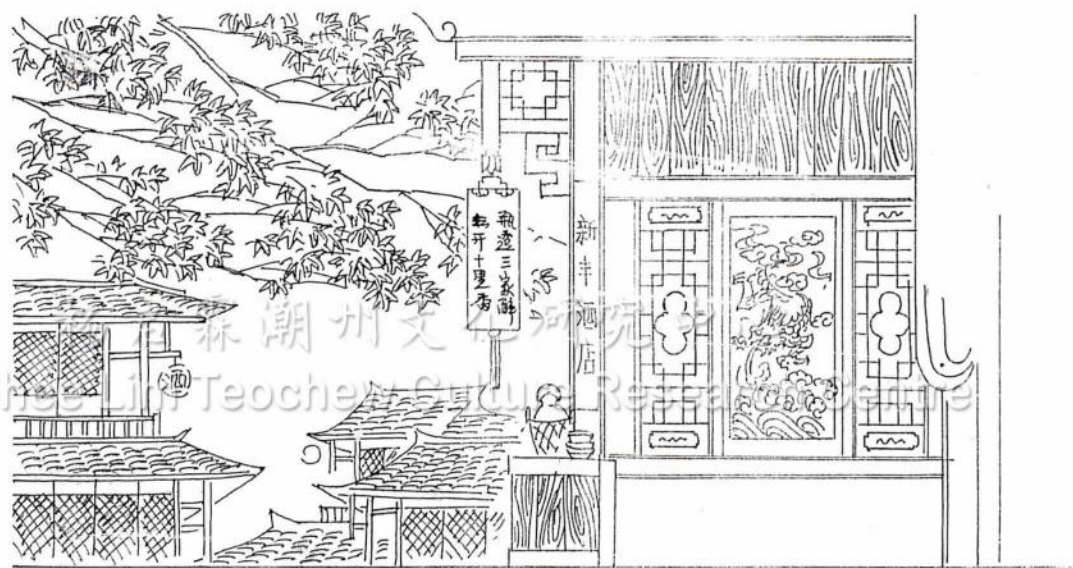
■ 第三场 ■



「画龙点睛」布景设计图(二)



■ 第四场 ■

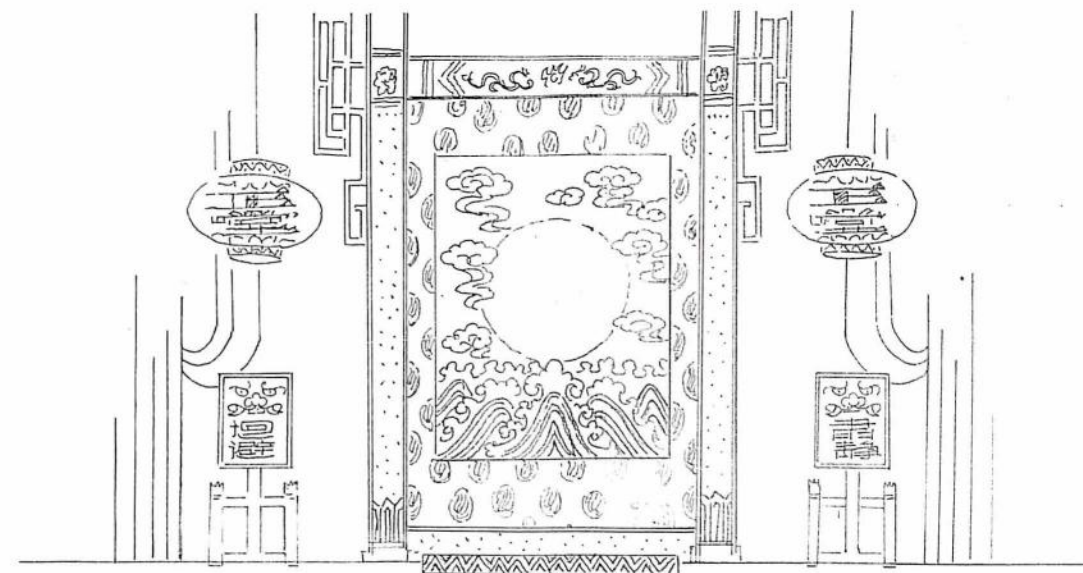


■ 第五场 ■



■ 第六场 ■

「画龙点睛」  
布景设计图(三)



■ 第七场 ■



杨启霖潮州文化研究中心

Yeo Khoo Lim Teochew Culture Research Centre



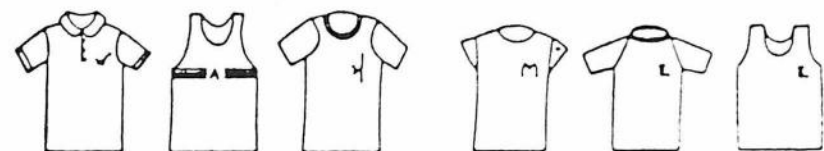
鸣  
谢

中国广东潮剧院  
新加坡新闻及艺术部  
陈君任会计公司  
联合早报  
联合晚报  
新明日报  
海峡时报  
广告赞助商  
社会人仕  
李祥云先生  
范亚浪先生



南華儒劇社慶祝廿八週年  
紀念誌慶

華美絲印社  
WAH MEE SILK SCREEN



紀念品設計批發店

We Manufacture, Design, Print & Supply.

- \* T-shirts, Caps, Towels, Number Tags, Aprons, Flags, Banners.
- \* Golf Ball, Mugs, Pen, Stickers, Flocking.
- \* T-shirt Printing Ink & Frame.
- \* All Promotional Gifts Etc.
- \* Minimum Order: Any quantity (even one piece).
- \* All Enquiries are welcomed.

本社專門製造與絲印，與供給上述各類服務，大小訂單，歡迎詢問。

SHOWROOM: BLK 1014, #05-208, GEYLANG EAST AVE. 3, SINGAPORE 1438.

TEL: 7447038, 7435349, FAX: 7437280  
(We have Two Thousand Gifts in our Showroom)

Yeo Khee Lim Teochew Culture Research Centre

南華儒劇社慶祝廿八週年  
紀念誌慶

合安旅運私人有限公司  
HUP ANN TRAVEL PTE LTD

本公司代理各國航空公司飛機票，船票，代訂酒店。

代理日本名廠出品彩色電視機、錄音機、

電冰箱、洗衣機、摩托車。

新加坡買單，中國提貨。專辦中國親友來新探親。

新加坡〇二〇八郵區廣東民津大牌一號門牌一七一號  
電話：二二一一九三三(三線) 傳真：二二一五九五〇  
Blk 1, Cantonment Road, #01-171 Singapore 0208.  
Tel: 2211933 (3 Lines) Fax No: 2215950

南華儒劇社慶祝廿八週年  
紀念誌慶

永益印務  
Yoong Aik Press  
利群公司  
Ken Jen Company

Office:

163, ANG MO KIO AVE 4 #01-466, SINGAPORE 2056  
TEL: 4567887, 4591433 FAX: 4566932

Factory:

3005, UBI AVE 3 #04-86, SINGAPORE 1440.  
TEL: 7432646 / 7472203

楊君霖潮州文化研究中心

Yeo Khee Lim Teochew Culture Research Centre

南華儒劇社慶祝廿八週年  
紀念誌慶



王西菓店  
HENG'S CAKE SHOP  
(麵包、西菓批發商)

BLK 194, KIM KEAT AVENUE #01-426  
SINGAPORE 1231.  
TEL: 2594340  
No. 187, JALAN BELIKAT,  
SINGAPORE 1953.  
TEL: 2800813, 2828468



# 「画龙点睛」——演员剧照



李世民 — 林慧珠饰



沈四娘 — 王卸媛饰



马周一 吴坤杰饰



常何 — 张明福饰



王力士 — 李添盛饰



赵元楷 — 王汉英饰

杨启霖潮州文化研究中心  
Yeo Khee Lim Teochew Culture Research Centre